

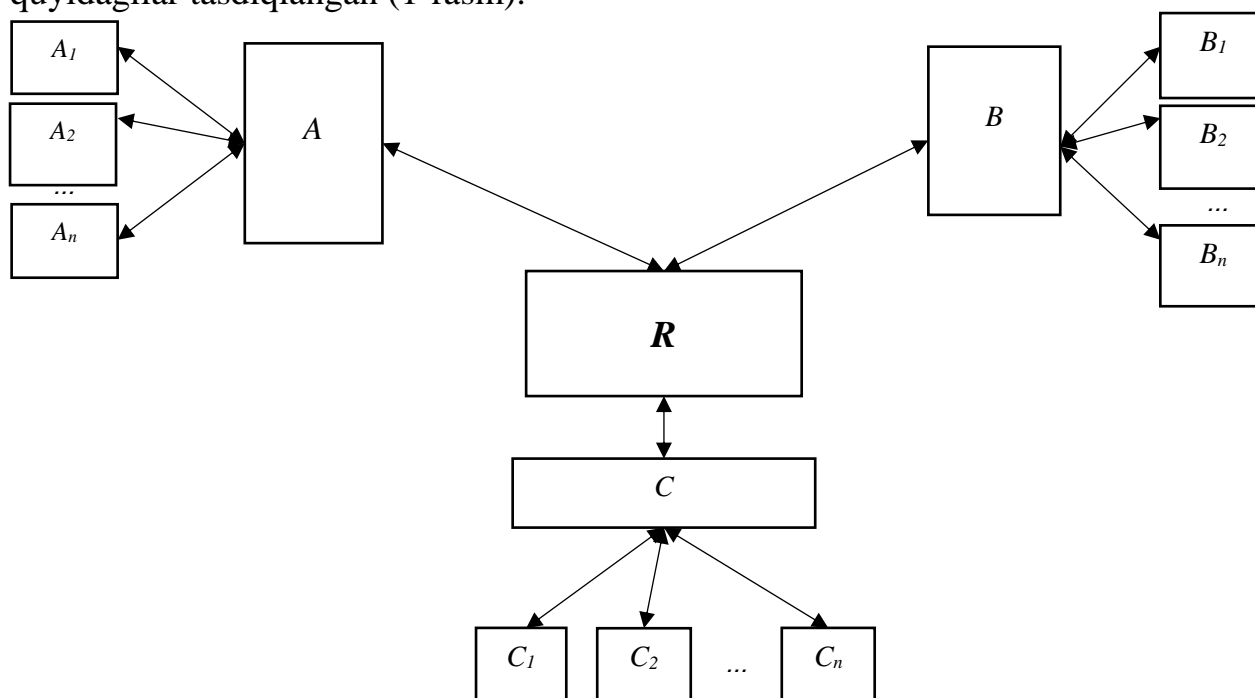
MODELS OF REGISTRY DATABASES OF INTER-MANAGEMENT SYSTEMS

Mamatqulov Qosimjon Nasriddin o'g'li

Leading specialist of the Roaming Operator Software Department of the Scientific and Information Center "New Technologies"

Abstract: The chain of data flow is given as an example of a single unique registry database for the direct and effective use of a general database in the organization and management of technological processes.

Axborot almashinuvi va axborot oqimiga ishlov berish jarayonlarida ma'lum doiradagi shartlarni tekshirish, xulosalash va qaror qabul qilishda bojxona organlari, bank muassasalari va soliq idoralari hamkorligi ishlab chiqilgan tegishli arxitekturaga asoslangan texnologik sxemasiga ko'ra amalga oshiriladi. Texnologik sxemaga ko'ra quyidagilar tasdiqlangan (1-rasm):



1-rasm. Turli boshqaruv tizimlararo umumxususiyatli axborot oqimi sxemasi

$A_{1...n}$ – bojxona organlarining hududiy inspeksiyalari;

$B_{1...n}$ – markaziy va hududiy tijorat banklari;

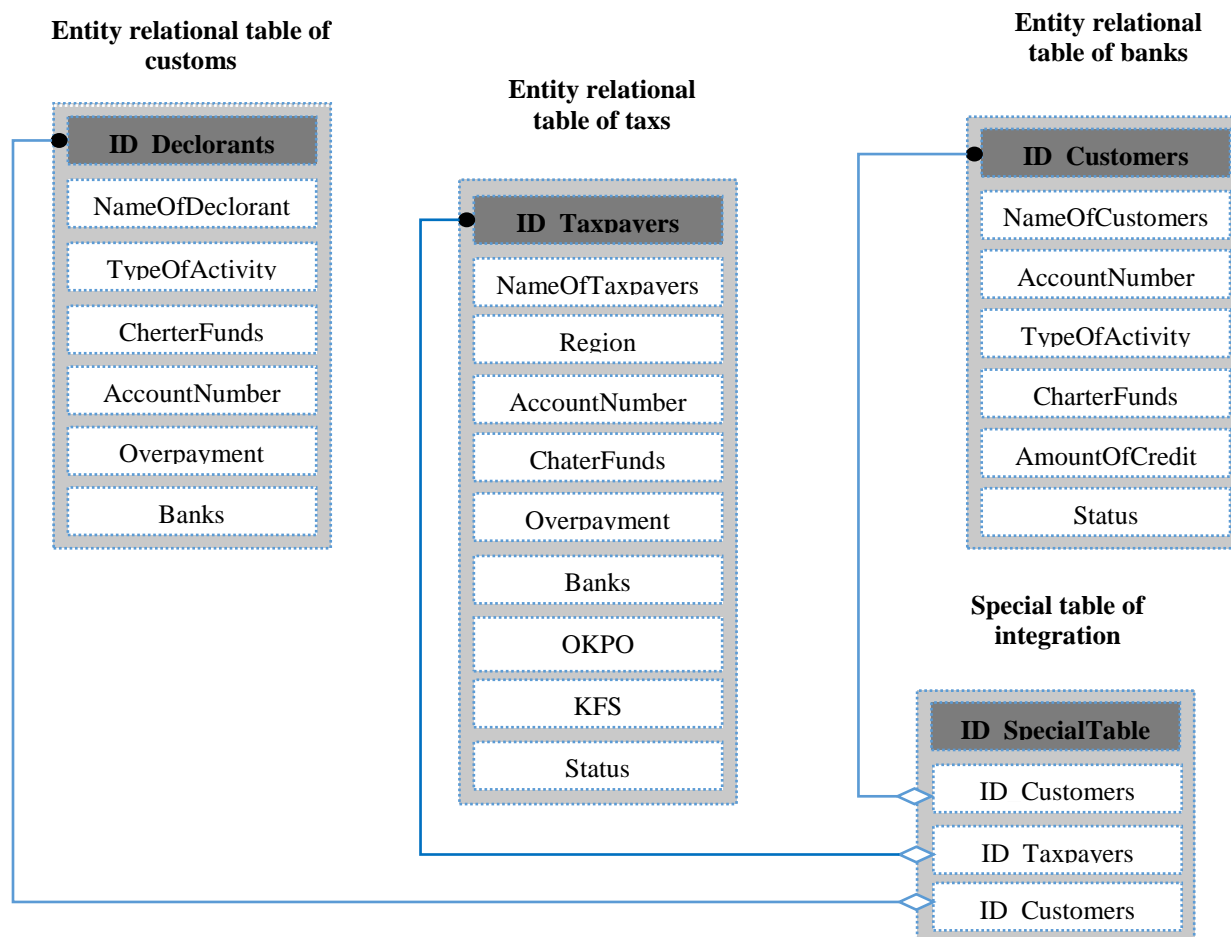
$C_{1...n}$ – soliq organlarining hududiy inspeksiyalari;

R – boshqaruv tizimlararo yagona reestr ma'lumotlar bazasi.

Korxonada avtomatlashtirilgan tizimidan keng miqyosda nuqsonsiz foydalanishda uning ma'lumotlar bazasiga quyidagi asosiy talablar qo'yiladi:

muammoli sohaning holatiga axborotning mos kelishi; tizim to'g'ri ishlashining ishonchligi; so'rovlarning tezkorligi va unumdorligi; tizimdan foydalanishning oddiy va qulayligi; tizimdan foydalanishning ommaviyligi; tizim ma'lumotlarining himoyalanganligi; ma'lumotlarni kengaytirish imkoniyatlarining mavjudligi [70; 151-160-b., 94; 126-128-b].

Axborot almashinuvi jarayonlarini optimal tashkil etishda soliq, bojxona va bank idoralari o'rtasidagi umumxususiyatli ma'lumotlardan foydalanish uchun yaratilgan ma'lumotlar bazasini, shuningdek ma'lumotlar bazasidagi ob'ektlar va ular o'rtasidagi aloqalarni tasvirlash uchun IDEF1x modeli quyida tasvirlanadi(3.6-rasm). Ushbu ma'lumotlardan foydalanish darajasi ayni vaqtda statik rejimda bo'lib, bu yondoshuv jarayonni optimal tashkil etishga asos bo'ladi.



2-rasm. Umumhususiyatli yagona reestr ma'lumotlar bazasining mohiyat-alloqa IDEF1x modeli

IDEF1x modelida 4 ta ob'ekt va uning xususiyatlari tasvirlangan bo'lib, ular quyidagilar:

1. «Entity relational table of customs» - yagona reestr ma'lumotlar bazasining bojxonadagi tovar yoki xizmatlar esport/importi bilan shug'ullanuvchi deklarantlar uchun yaratilgan va 7 ta ya'ni «ID_Declarants», «NameOfDeclarants», «TypeOfActivity», «CherterFunds», «AccountNumber» «Overpayment» va «Banks» xususiyatlariga ega.

2. «Entity relational table of taxes» - yagona reestr ma'lumotlar bazasining soliq organlaridan olingan umumxususiyatli ma'lumotlar uchun yaratilgan va 10 ta ya'ni «ID_Taxpayers», «NameOfTaxpayers», «Region», «CherterFunds», «AccountNumber» «Overpayment», «Banks», «OKPO», «KFS» va «Status» xususiyatlariga ega.

3. «Entity relational table of banks» - bank mijozlarining umumxususiyatli ma'lumotlari saqlanuvchi va ularga murojaat uchun yaratilgan hamda 7 ta ya'ni «ID_Sustomers», «NameOfCustomers», «TypeOfActivity», «CherterFunds», «AccountNumber» «AccountOfCredit» va «Status» xususiyatlariga ega.

4. «Special table of integration» - Bu ob'ekt ma'lumotlar bazasidagi boshqa ob'ektlarni o'zaro relyatsion qoidalarga ko'ra bog'lashga xizmat ko'rsatish uchun maxsus yaratilgan bo'lib, 4 ta «ID_SpecialTable», «ID_Declarants», «ID_Taxpayers» va «ID_Sustomers» va xususiyatlariga ega.

Soliq, bojxona va bank organlari o'rtasida umumxususiyatga ega bo'lgan ma'lumotlardan samarali foydalanish, ish unumdorligini oshirish va jarayonlar reglamentini qisqartirish, soliq nazoratini avtomatlashtirishda va ma'lumotlar bazasini himoyalashda uni optimal tuzilmaga keltirish, axborotlarni to'g'ri taqsimlash va qidiruvni qisqa vaqt oralig'ida amalga oshirish dolzarb omillardan biri hisoblanadi. Axborot oqimini boshqarish, turli boshqaruv tizimlararo ichki integratsiya darajasini amalga oshirishda yagona a'lumotlar bazasini i shlab chiqishni taqozo etadi.

1-jadval. Boshqaruv tizimlararo yagona reestr ma'lumotlar bazasi uchun IDEF1x modelidagi bog'lanishlar

№	Объект номи	FK майдон номи	PK майдон номи	Боғланиши
1.	Entity relational table of customs	-	ID_Customers	(1:N)
2.	Entity relational table of taxes	-	ID_Taxpayers	(1:N)
3.	Entity relational table of banks	-	ID_Customers	(1:N)
4.	Special table of integration	ID_Customers	ID_SpecialTable	(N:1)
		ID_Taxpayers		(N:1)
		ID_Customers		(N:1)

Har bir davlat idoralari avtomatlashtirilgan axborot tizimlari ma'lumotlar bazasi bilan uzviy bog'liq bo'lishi talab qilinadi. Buning uchun ma'lumot bazasini boshqarish tizimi dasturiy majmua holatidan kelib chiqib tanlanishi lozim. Bugungi kunga kelib MySQL, ORACLE va DB2 keng tarqalgan ma'lumotlar bazasini boshqarish tizimlari hisoblanadi. Bunday ma'lumotlar bazasini boshqarish tizimlaridan foydalanish soliq organlarida kameral nazoratni muvofiqlashtirishga ko'maklashuvchi dasturiy vositalarni yaratilishida asosiy tayanch bo'la oladi.

Xulosa qilib aytganda interaktiv rejimda ishlovchi yagona reestr ma'lumotlar bazasini ishlab chiqish o'zaro iqtisodiy tranzatsiya jarayonlarida umumlashgan holda ishlovchi boshqaruv tizimlarining barchasi uchun dolzarb hisoblanadi.